



Linking your dreams
LINTEC CORPORATION



LINTEC

지속가능성 리포트 2024

사훈

지성(至誠)과 창조

LINTEC 그룹 CSR의 근간은 사훈인
'지성(至誠)과 창조' 입니다.
이는 우리의 "바람직한 모습" 입니다.

"지성(至誠)"이란 어떻게 하면 세상에 도움이 되어
기쁨을 줄 수 있을가를 생각하여 모든 일에 진심을
담는 것입니다.

"창조"란 현상에 만족하지 않고 보다 높은
부가가치를 추구하여 항상 개발과 개선에 힘쓰는
것입니다.

모든 이해관계자에게 성실하고, 혁신적인 기개를
가지고 새로운 도전을 반복해 가는 것이
"제조" 회사로서의 출발점입니다.

"모든 것은 '지성'에서 시작해서 '창조'로 이어진다"

우리들 LINTEC의 변함없는 자세이자 지속적 성장을
뒷받침하는 원동력입니다.

LINTEC 그룹 행동규범

[우리의 지성]

- 1 인권 존중
- 2 회사 자산의 관리와 활용
- 3 이익상반행위의 금지
- 4 부패 방지
- 5 국내외의 법규 준수
- 6 공정하고 투명한 거래
- 7 정치 및 행정부서에 대한 뇌물 금지
- 8 반사회적 세력에 대한 대응

[우리의 창조]

- 9 지속 가능한 제조와 서비스
- 10 고객 만족의 향상
- 11 지구 환경과의 공생
- 12 건전한 직장 환경
- 13 창조를 향한 도전
- 14 다양한 사회 공헌 활동
- 15 사회와 신뢰 관계 구축

보고 방침

린텍그룹은 사훈인 '지성(至誠)과 창조'를 근간으로 다양한 활동을 하고 있으며 이해관계자들과 보다 나은 커뮤니케이션을
도모하기 위해 지속가능성 정보 제공에 노력하고 있습니다. 본 리포트에서는 특히 중요도가 높은 정보를 선택하여 게재하고
있습니다. 보다 자세한 정보에 대해서는 아래 '지속가능성 정보를 공개하는 주요 미디어'를 참조하시기 바랍니다.

[대상 기간]

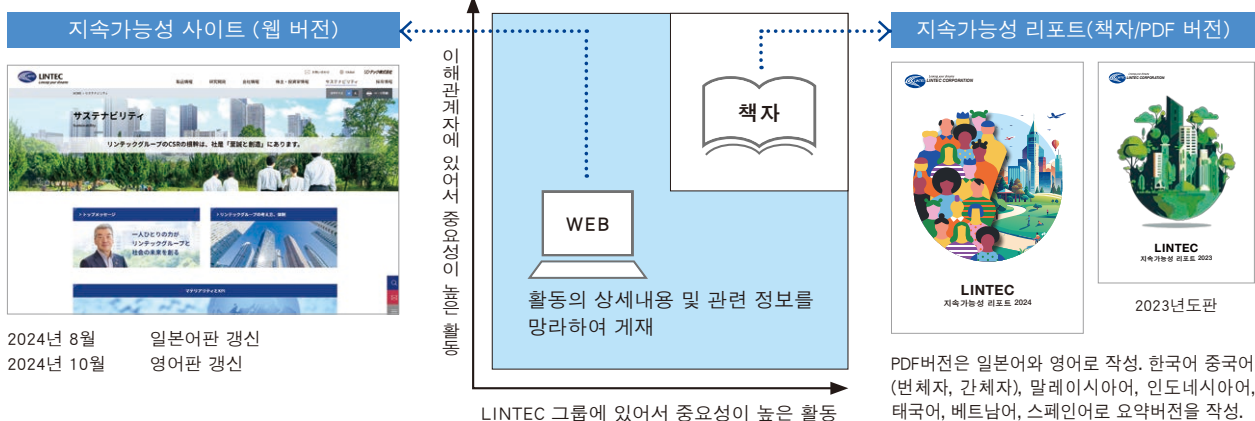
원칙적으로 2023년 4월 1일~2024년 3월 31일을 대상으로 하고 있습니다만 구체적인 대응 사례의 일부에는 2024년 6월까지의 내용을 포함하고
있습니다.

또한 해외 그룹 회사의 환경 데이터와 관련해서는 2023년 1월 1일~2023년 12월 31일을 대상 기간으로 삼고 있습니다.

[보고 내용의 신뢰성 확보]

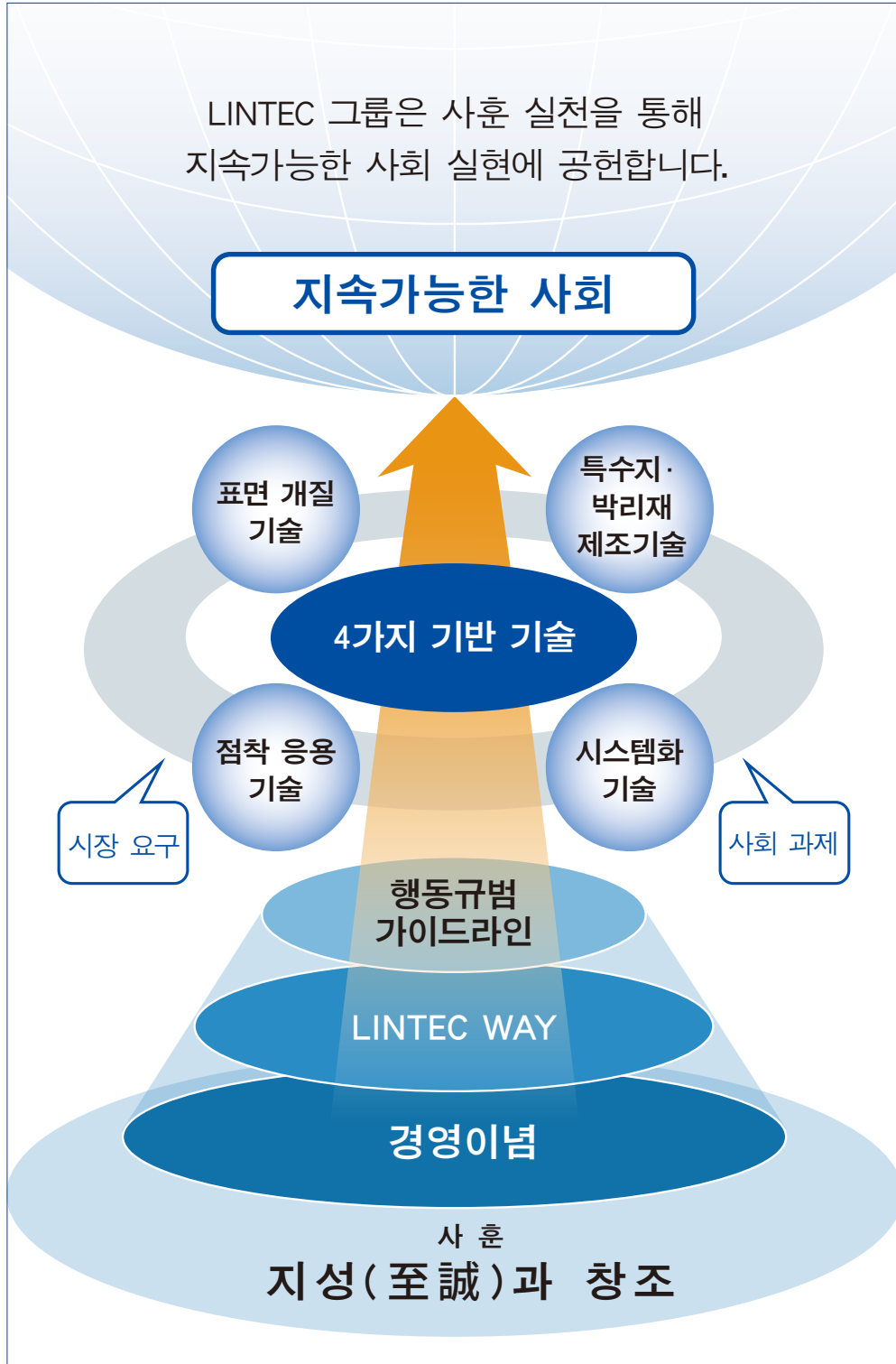
★표가 기재된 곳은 SGS재팬주식회사의 제3자 검증을 받고 있습니다. 제3자 검증 결과, 수정해야 할 중요한 사항은 없었습니다.

지속가능성 정보를 공개하는 주요 미디어



지속가능성의 개념

린텍그룹은 사훈인 '지성(至誠)과 창조' 를 근간에 두고 모든 임원, 직원들이 '린텍그룹 행동규범' 을 준수하여 지속가능한 사회 실현에 기여합니다.



또한 린텍그룹은 인권 보호, 부당한 노동 배제, 환경에 대한 대응 그리고 부패 방지 관련 UN글로벌콤팩트 10대 원칙을 지지하며 실천하고 있습니다.



한 사람 한 사람의 힘이 린텍그룹과 사회의 미래를 만든다

LINTEC CORPORATION
대표이사 사장 사장집행임원

Makoto Hattori

사업활동을 통해 환경 과제에 대응하고 신뢰받는 린텍으로

탄소중립을 위해 현장이 하나가 되어 '조기'에 실현

당사 그룹은 '2030년까지 CO₂ 배출량을 2013년도 대비 50% 이상 감축' 라는 목표에 대해, 전 중기 계획 'LINTEC SUSTAINABILITY VISION 2030 (LSV 2030)-Stage 1' 에서 51% 감축을 달성하였습니다. 특히 제조 시 많은 CO₂를 배출하는 초지기의 건조 공정에서 설비 개선을 통해 큰 폭의 배출량 감축을 이룰 수 있었을 뿐만 아니라, 품질 향상과 비용 절감으로도 이어졌습니다. 당초 계획에서는 설비 개선을 단계적으로 진행할 예정이었지만 효과가 있다고 알고 있는 대응을 앞당겨 실시하는 것은 이익 최대화로 이어지기 때문에 '생각할 수 있는 것들을 망설임 없이 적극적으로 추진해 주길 바란다'는 뜻을 현장에 전달했습니다. 현장에서는 여러 과제들과 어려움이 많았을 것이라고 생각합니다만 제 생각에 대해 필사적으로

장기 비전

LINTEC SUSTAINABILITY VISION 2030

약칭 : 'LSV 2030'



기본 방침

이노베이션에 의한 기업 체질의 강인화와 지속적인 성장을 위한 신제품 · 신사업의 창출을 통해 지속 가능한 사회 실현에 공헌한다

중점 테마

- | | | | | | |
|---|------------|---|----------------------|---|---------------------------|
| 1 | 사회적 과제의 해결 | 2 | 이노베이션에 의한 기업 체질의 강인화 | 3 | 지속적인 성장을 위한 신제품 · 신사업의 창출 |
|---|------------|---|----------------------|---|---------------------------|

고민하고 실행해준 덕분에 동시에 달성할 수 있었던 상징적인 사례였다고 생각합니다. 또한 이러한 효과가 숫자 등으로 눈에 보이게 되면서 현장 방문 시 실시하는 탐페트롤에서는 직원들 스스로의 자신감으로도 이어졌다는 사실을 실감하였습니다. 이 결과를 바탕으로 새로운 중기 계획 'LSV 2030-Stage 2'에서는 '2030년까지 CO₂ 배출량을 2013년도 대비 75% 이상 감축'이라는 목표 수정을 하였습니다.

▼ CO₂ 배출량 감축 목표 (개정 후)

2027년 3월기 (Stage 2 최종연도)	67% 이상 감축 (2013년도 대비)
2030년 3월기 (Stage 3 최종연도)	75% 이상 감축 (2013년도 대비)
2050년	탄소중립 달성

고객과 지역 사회에 기여하는 제조업체로서의 사명

또한, 우리는 박리제·점착제의 무용제화 추진 및 모노머티리얼 라벨 소재를 비롯한 환경에 배려한 제품의 적극적인 개발과 판매 확대를 위해 노력하고 있습니다. 또한 우리 제품은 자연이 풍부한 지역에서 생산되고 있기 때문에 각 지역의 환경에 배려하는 것이 제조업체로서의 사명이라고 생각합니다. 'LSV 2030-Stage 2'에서는 당사를 둘러싼 환경을 고려하여 머티리얼리티(중요과제)를 재검토하였습니다. 그 머티리얼리티(중요과제) 중 하나인 '신뢰받는 린텍으로 계속해서 존속할 것'을 항상 염두에 두고 지역에 계신 여러분들과 좋은 관계를 구축하여 향후에도 일하고 싶은 기업으로 선택 받을 수 있는 기업이 되고자 합니다.



상대방을 존중하고 다양한 인재가 매우 자연스럽게 회사에 융화되고 있는 모습이야말로 진정한 다양성

기업의 행동규범 준수는 바람직한 모습

국내외에서 사업 전개 및 원재료를 조달하는데 있어서 인권은 존중되어야 합니다. 진작에 반도체 업계에는 고객이 요청하는 공급업체조사에 인권에 관한 항목이 있었으며 행동 규범에 관한 다양한 가이드라인에 의거한 기업 활동이 점점 더 요구되고 있습니다. 당사 그룹도 'LSV 2030' 수립 시 인권 존중을 중점 테마 중 하나로 포함시켰으며 2024년 1월에는 린텍그룹 인권 방침을 제정하였습니다. 앞으로도 외부의 견해와 지원을 받으면서 대응과 개선을 추진하도록 지시하고 있습니다.

직원 한 사람 한 사람이 최대한 능력을 발휘할 수 있게 하기 위하여

저는 '다양한 인재가 매우 자연스럽게 회사에 융화되고 있는 모습이야말로 다양성이다'라고 생각합니다. 'LSV 2030 - Stage 1'에서는 65세 정년제를 비롯한 많은 근무 방식의 개혁을 실시하였습니다. 앞으로도 나이나 성별 등과 상관없이 다양한 인재가 활약해 줄 것으로 믿고 있습니다. 그러나 직원들이 부담을 느끼는 환경에서는 기업으로서의 지속성을 기대할 수 없기 때문에 앞으로도 직원 여러분들이 활기차게 일할 수 있도록 환경을 적극적으로 정비해 나가겠습니다. 다양한 인재들이 고객을 비롯한 이해관계자들과의 관계를 끊임없이 지속적으로 유지하는 것이야말로 기업으로서 매우 중요하다고 생각합니다.



글로벌 기업으로서 사내외와 적절하고도 세심한 커뮤니케이션을

신속하면서도 성실하게 대응할 것

기업 지배구조는 유리처럼 투명해야 합니다. M&A*를 통해 린텍그룹의 일원이 된 해외 자회사들도 많아졌지만 일본의 방식을 그대로 강요하는 것이 아니라 상대를 존중하고 커뮤니케이션을 취하면서 조기 단계에 방침을 조율하려고 하고 있습니다.

또한, 속도감 있는 투명한 정보 공개에도 중점을 두고 있습니다. 특히 주주 및 투자자 여러분에게 대해서는 편향되지 않은 정보를 공개하도록 유념하고 있습니다. 나아가 경영 정보 및 이사회에서의 결의 내용에 대해서는 앞으로도 가능한 한 신속하게 전달해 나가야 한다고 생각합니다.

* M&A : Mergers and Acquisitions. 합병과 인수.



비전을 실현하기 위한 린텍 및 내 자신의 미션

린텍의 바람직한 모습을 상상하며 나아가다

‘LSV 2030-Stage 1’에서의 성과를 바탕으로 ‘LSV 2030-Stage 2’를 수립하였습니다. 모든 시책에 우선순위를 매기지 않고 대응하는 것이 바람직하지만 본 중기 계획에서는 DX*가 대단히 중요한 주제라고 생각합니다. 전 중기 계획의 2년차에는 전세계적으로 인플레이션 억제에 위한 금리 인상으로 인한 영향 및 전자·광학 관련 사업의 수요 부진 등 지극히 어려운 결과가 되었습니다. 하지만 아무리 어려운 사업 환경에 처하더라도 ‘수익 창출 능력’을 키우지 않으면 지속가능한 기업이 될 수 없습니다. 저출산과 고령화, 인구 감소로 인한 노동력 부족이 우려되는 가운데 당사에서도 DX 및 로보틱스 기술을 활용하여 인력에 의존하는 업무 방식을 바꿔 나가는 등 세상의 변화에 신속하게 대응할 필요가 있다고 생각합니다.

당사 린텍 그룹은 창립 이래 고객의 사랑과 공급업체의 지원, 그룹 전직원들의 노력 덕분에 그 시대의 사회적 과제를 해결해 왔습니다. 이 걸음을 멈추지 않고 ‘지속가능한 사회의 실현에 기여해 나가는 것’ 이야말로 린텍의 바람직한 모습이라고 생각합니다.

* DX : Digital Transformation. 비즈니스 환경 변화에 대응하기 위해 데이터와 디지털 기술을 활용하여 고객 및 사회의 요구를 바탕으로 제품과 서비스, 비즈니스 모델을 혁신함과 동시에 업무 내용과 프로세스, 조직, 기업 문화 등을 변혁하여 경쟁 우위성을 확립하는 것.

사장은 직원들의 가장 강력한 지원자

우선 저의 미션은 새로운 중기 계획인 ‘LSV 2030-Stage 2’를 직원들에게 널리 알리고 이해시키는 것이라고 생각합니다. 과거의 직원 만족도 조사에서 회사의 방침이 전달이 되지 않는다는 의견이 있었는데 이는 저의 책임이라고 통감하였습니다. 그래서 사보나 사내의 모든 회의, 때로는 현장에 직접 나가 직원들의 얼굴을 보며 한 사람 한 사람에게 잘 전달되도록 언어를 선택하고 쉽게 설명하려고 유의하고 있습니다.

또한 회사가 지속적으로 성장해 나가기 위해서 개발 관련 부서뿐만 아니라 사내 곳곳에서 신제품 및 신사업 창출을 위한 제안이 나올 수 있도록 환경 조성을 추진해 나가겠습니다. 저 역시 영업 담당자로서 많은 고객의 의견과 시장의 니즈를 활용해 왔기 때문에 일선에 있는 영업팀이 자발적으로 신제품 개발을 위해 노력해야 한다고 생각합니다. 어떤 입장에 있던 모든 직원이 자유롭게 의견을 제시할 수 있는 기업 문화가 되어야 합니다. 물론 신제품을 창출하는 것만이 아니라 관리나 비즈니스 모델도 마찬가지입니다. 이것이 바로 린텍의 저력, 이노베이션이 될 것이라고 저는 믿고 있습니다.

다양한 직원 한 명 한 명이 이노베이션을 일으킬 수 있게 하기 위해서라도 최강의 지원자로서 백업해 나가는 것이 저의 가장 큰 책임입니다.

각자의 일을 지구 반대편까지 깊이 파고들면 자연스럽게 보이는 것들이 있다

일상적인 활동의 연장선상에 이노베이션이 있다

저는 이노베이션은 마법 지팡이라도 아니면 일으킬 수 없지 않나라고 생각하거나, 지금까지 해온 일과 전혀 다른 것을 창출하는 것이라고 생각했던 시기도 있었습니다. 휴일이나 업무 외의 시간을 사용해, 지식이 부족한 가운데 미지의 것을 만들어 내는 것은 상당히 어렵다고도 생각했었습니다. 이러한 고민을 하던 중 이노베이션이란 기존의 기술이나 활동의 끝에 있다고 하는 경제학자 슈페터가 제창하는 이노베이션 이론을 알게 되어, 현업을 파고드는 것이 새로운 가치 창출로 이어질 가능성을 갖고 있다고 느꼈습니다.

한 사람 한 사람이 자신의 일을 깊이 파고들어서 지속 가능한 기업으로

철저하게 파고드는, 그 과정 속에서 가령 방향이 1밀리 정도 어긋났다고 칩시다. 하지만 그 어긋난 부분을 더욱 깊이 탐구하다 보면 예기치 않은 부산물들이 나타날 수 있습니다. 이것이 이노베이션이라고 저는 생각합니다. 즉 자신의 업무나 활동을 지구의 반대편까지 깊이 파고들겠다는 마음으로 철저히 추구하는 것이 이노베이션으로 이어지는 것입니다.

당사 그룹의 역사를 돌아보면 4가지 기반 기술*을 구사하여 이를 깊이 파고들어감으로써 시대의 변화에 대응해 왔다고 할 수 있습니다. 자사의 기반 기술을 추구해온 덕분에 이노베이션에 필요한 속도감을 갖고 제품 개발을 할 수 있었습니다. 이러한 역사를 지닌 회사이기 때문에 현업을 깊이 파고 들어감으로써 지속가능한 기업이 될 수 있다고 생각합니다.

* 4가지 기반 기술: '점착 응용 기술', '표면 개질 기술', '특수지·박리재 제조 기술', '시스템화 기술'



그룹의 전직원이 하나가 되기 위해서는

상대를 배려하고 생각한다

린택이 누구에게나 높은 평가를 받고 신뢰받는 회사로 계속 남기 위해서는 그룹의 모든 직원이 하나가 될 필요가 있습니다. 이를 위해서는 지역이나 문화의 차이를 넘어 '상대를 존중하는 것'이 중요하다고 저는 생각합니다. 예를 들어 그룹 전체에 정보를 전달할 때는 이를 받는 상대에 맞춰 전달 방식을 바꾸는 것이 중요합니다. 어떻게 전달을 하면 충분히 전달될지가 어려워서 항상 정말 고민을 합니다만 이렇게 고민하는 것 자체가 상대를 존중하는 것 중의 하나라고 생각합니다. 제가 영업으로 전세계를 돌아다니던 시절, 존중의 정신을 가지고 필사적으로 상대와 커뮤니케이션을 도모하기 위해 노력을 해왔습니다. 그 결과 현지 사람들과 좋은 관계를 구축할 수 있었던 경험은 저에게 큰 자신감을 주었습니다. 상대를 더욱 이해하려고 하면 신뢰 관계, 인간 관계가 생겨납니다. 그렇게 하기 위해서는 상대에 대한 존중을 잊지 않는 것이 무엇보다 중요합니다.

이해관계자 여러분들과 밝은 미래를 향해 나아간다

모든 이해관계자들에게 ‘좋은 린텍’ 이 되기 위해

저는 당사 그룹의 모든 직원이 회사의 원동력이며 회사의 힘을 창출하는 엔진이라고 생각합니다. 일이 힘들 때도 있습니다만 직원들이 ‘린텍이라서 좋다’ 라고 생각하지 않으면 우리를 지원해주는 다른 이해관계자들 역시 ‘린텍이 좋아’ 라고 말하지 않을 것입니다.

전 중기 계획의 실적에 대해서는 여러 요인들로 인해 어려운 결과가 되었습니다만 이와 같은 경영 환경 속에서도 직원들 한 명 한 명이 각 시책에 열심히 임해 주셨습니다. ‘LSV 2030-Stage 2’에서는 지금까지의 노력이 가속화되어 좋은 성과로 이어질 것이라고 믿고 있습니다.

회사가 성장하기 위해서는 영업이익액을 늘리고 영업이익률과 ROE*를 더욱 향상시킬 필요가 있습니다. 고객에 대해서는 필요한 상황에서 제대로 차세대를 위한 제안을 하고 공급업체 여러분들과의 관계를 더욱 활성화하여 린텍을 지지하는 모든 이해관계자 여러분들과 함께 지속가능한 기업으로 존재해야 한다고 생각합니다.

* ROE : Return on Equity, 자기자본이익률.

Dialogue

CEO 메시지를 받고

집행임원
지속가능성추진실장
Masaru Hoshi



CEO 메시지에 담긴 마음과 생각은 장기 비전 ‘LSV 2030’ 실현에 없어서는 안 되는 것입니다. 그룹 전 직원이 이 생각과 방침에 방향을 맞추고 개개인의 힘을 하나로 결집함으로써 강력한 추진력이 만들어집니다. 100% 추진력을 발휘하기 위해서는 그룹 전 직원이 비전과 목표인 ‘LSV 2030 - Stage 2’의 시책은 ‘무엇을 위한 것인지’, ‘내 자신은 무엇을 해야 하는지’를 각자의 입장에서 제대로 생각하고 중요 과제 및 전사·부서의 대응을 ‘내자신의 일’ 처럼 실행해 나가야 합니다. 나아가 이노베이션을 일으키고 각각의 힘을 100% 이상으로 만들기 위한 강력한 아군은 ‘사장이 직원들의 가장 강력한 지원자’ 라는 점입니다. 비전 실현을 확실한 것으로 만들기 위해 CEO의 의지를 모든 직원에게 전달하고 침투시킴과 동시에 전 직원이 ‘스스로 행동한다’는 의식을 갖게 하는 것이 지속가능성추진실의 중요한 사명입니다.

또한 당사 그룹을 둘러싼 외부 환경은 최근 크게 변화하고 있으며 그 변화는 넓고, 높고, 깊고, 빠르게 진행되고 있습니다. 나아가 머티리얼리티(중요 과제)에서 설정한 지속가능성 과제는 비재무적인 과제로 독립적인 것이 아니라 경영 전략과 유기적으로 결합하여 기업의 지속적 성장에 기여한다고 하는 것을 나타내는 ‘스토리’의 중요성도 커지고 있습니다.

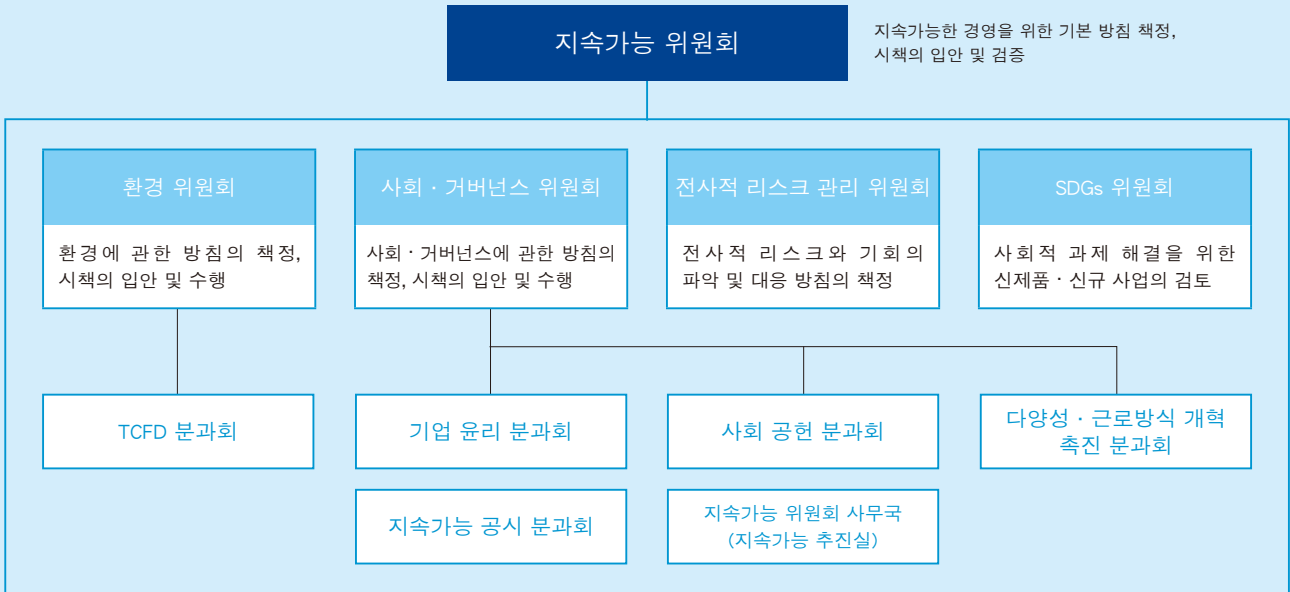
이러한 변화와 요구를 정확하게 파악하고 지속가능성위원회를 비롯한 사내 각 조직에 대해 새로운 제안과 시책을 입안함으로써 활동을 추진하는 것. 그리고 당사 그룹의 전략과 활동 실적을 사내외에 적시에 적절하게 공개하고 이해관계자들과의 대화를 통해 성과를 높여가는 것이 우리 지속가능성추진실의 또 다른 사명입니다.

앞으로도 직원들의 가장 강력한 지원자인 CEO의 의지를 전달하고 모든 직원들이 스스로 생각하고 행동할 수 있는 토양을 만들겠습니다. 그래서 실행해야 할 새로운 개념과 대응을 추진하여 장기 비전을 실현한다는 2가지 사명을 강력하게 실행해 나가겠습니다.

지속가능 추진 체제

린텍그룹은 전직원이 사훈 '지성(至誠)과 창조' 를 근간에 두고 지속가능성 추진 활동을 실시하고 있습니다. 지속가능성추진체제로서 대표이사가 위원장을 맡고 사외이사 전원이 참여하는 '지속가능성위원회' 를 설치하여 그 산하에 ESG 및 SDGs, 리스크 관리 등 관련 각 위원회·분과회를 배치하고 있습니다.

지속가능 추진 체제



2024년 4월 1일 현재

지속가능성위원회

지속가능한 경영을 추진을 위한 기본 방침 수립 및 시책의 입안, 각 위원회·분과회 시책 진척 리뷰, 모니터링 및 개선에 대한 지시 등을 하고 있습니다.

2023년도에는 주요 의제로 CO₂ 배출량 감축에 관한 시책, 생물다양성에 대한 대응 등에 대해 논의하였습니다. 그외에도 Stage 2를 위한 머티리얼리티(중요 과제)·KPI 개정 및 행동 규범 가이드라인 개정, 직원 설문 조사 결과 및 액션 플랜에 관한 논의를 실시하였습니다.

지속가능성 공개 분과회

각종 적시 공시 자료 및 PR 잡지, 웹사이트 등을 통해 이해관계자들에게 신속하고도 효과적인 정보 공개를 하고 있습니다. 또한 지속가능성 정보 수집 및 전달 방법, 통합 보고서의 지면 내용 등에 대한 검토와 외부 조사 기관의 조사에 대한 답변 및 경영진에게 평가 결과를 피드백 하는 등 노력하고 있습니다.

2023년도에는 일본 내 지속가능성 공개 기준을 개발하는 지속가능성기준위원회(SSBJ)의 동향 파악 등 공시 관련 제도 개정 조사, 공유 등을 진행했습니다.

환경 위원회

지속가능한 사회를 목표로 '기후변화·순환 경제·자연 공생'이라는 환경 과제에 대해 수립한 '린텍그린플랜'을 바탕으로 'LSV2030' 실현을 위한 활동을 펼치고 있습니다.

기후 변화에 대해서는 2030년에 CO₂ 배출량 감축 50% 이상 (2013년도 대비)을 달성하기 위해 진척 상황을 관리하고 있으며 그 결과 설비 투자 계획을 앞당기고 그린 전력 등 도입을 통해 51.4%의 감축 실적을 달성했습니다. 순환 경제와 관련해서는 3R 대응 추진, 자연 공생은 국내 공장에서 생물다양성에 대한 대응을 추진하고 있습니다.

TCFD 분과회

TCFD(기후 관련 재무 정보 공개 태스크포스) 제언에 따라 기후 변화와 관련된 리스크와 기회를 특정하고 이들의 관리 및 기회 확보를 위한 전략 수립, 재무적 영향 평가 및 정보 공개를 실시하고 있습니다. 2023년도에는 대상 범위를 확대하여 해외 그룹회사(중국, 한국, 태국, 인도네시아)의 리스크·기회 및 대응책을 검토하였습니다. 또한 저탄소 경제 사회로의 이행 계획 공개를 위한 준비로 LCA* 산출 및 스크프 3 감축 계획에 대해서도 검토를 추진하고 있습니다.

* LCA : Life Cycle Assessment. 제품의 라이프사이클 전반에 걸쳐 투입되는 에너지, 물, 원재료의 양 및 배출되는 CO₂, 유해 화학 물질 등을 산출하여 환경에 미치는 영향을 종합적으로 평가하는 방법.

사회·거버넌스 위원회

사회·거버넌스에 관한 방침 수립 및 시책의 입안 및 실행을 목적으로 하고 있으며 ESG 사회(S)와 거버넌스(G)에 관한 회사의 대응 진척 상황을 점검하고 있습니다. 2023년도에는 예전부터 기업 가치의 근간과 관련 있는 중요한 전제로 여겨온 인권 존중에 대해 명문화한 인권 방침을 수립(2024년 1월 1일 제정)하였습니다. 모든 임원, 직원이 준수해야 할 뿐만 아니라 거래처를 포함한 비즈니스 파트너, 관계자들도 이 방침에 따라 행동해 주실 것을 요청하고 있습니다.

기업윤리 분과회

기업 윤리 양성과 직원 한 사람 한 사람에게 침투·정착을 목적으로 하여 '윤리가와라판(가와라판 : 에도시대의 속보를 칭함)' 발행 및 윤리의식 향상 포스터 작성, 타사 사례에서 배우는 기업윤리 사례를 해설과 함께 소개하였습니다.

사회 공헌 분과회

지역사회 및 국제사회의 선량한 기업 시민으로서 사회의 지속적인 발전에 기여하는 자신에게 알맞은 사회 공헌 활동을 추진하는 것을 목적으로 하고 있습니다. 이타바시구의 '장애인 분들을 초대하는 야구 관전' 및 '만남 콘서트'를 실시하였습니다. 또한 노토반도 지진 피해지에 대해 린텍 및 그룹사 직원들로부터 의연금을 모금하여 일본적십자사를 통해 기부하였습니다.

다양성·근로방식 개혁추진 분과회

다양성·근무 방식에 대한 니즈를 반영하여 정책 및 제도 침투와 계몽활동을 실시하고 있습니다.

직원 설문조사, 재택근무, 워라밸 향상, 다양성 촉진, 인재육성에 대한 대응 진척 상황 확인 및 재검토를 포함한 의견교환을 실시하였습니다.

SDGs 위원회

본업을 통해 다양한 사회적 과제 해결에 기여해 나가는 것을 목적으로 전사 횡단적으로 인원을 모집하여 SDGs에 대한 이해를 깊게 하고 비즈니스 아이디어를 창출하는 활동을 하고 있습니다.

외부 강사에 의한 SDGs 및 비즈니스 모델 구축에 관한 강의와 신사업, 신제품 출시에 참여한 직원들의 경험담을 들을 수 있는 기회를 마련하였습니다. 그 후 사회적 과제의 심층 분석 및 해결책에 대해 심도 있게 논의하고 비즈니스 아이디어 창출을 위한 대응을 하고 있습니다.

전사적 리스크 관리 위원회

전사적인 사업에서 리스크와 기회를 파악, 대응 방침을 수립하여 각 직급에 반영하고 검증하고 있습니다. 2023년도에는 지정학을 주제로 하여 향후에 발생할 수 있는 리스크의 영향도 평가, 특정 및 대응 방법에 대해 논의하였습니다.

머티리얼리티(중요과제)와 KPI (2023년도 실적)

린텍그룹이 지속가능한 사회 실현에 기여하기 위해 우선적으로 대응해야 할 과제로 '머티리얼리티 (중요과제)' 로 특정하고 그 평가지표(KPI)*도 정해 진척상황을 확인하고 있습니다.

* 평가지표 (KPI) : Key Performance Indicator. 목적에 대한 달성 정도를 정량적으로 측정하기 위해 설정된 조직의 전략과 관련이 있는 중요한 지표.

	Materiality	대응할 주제	KPI 주요 항목 ([]안은 목표치)	실적	대상 범위
사업전체	사업면에서 공헌	<ul style="list-style-type: none"> 이노베이션에 의한 기업 체질의 강인화 지속적인 성장을 위한 신제품, 신사업의 창출 	<ul style="list-style-type: none"> 개발품 매출비율[20%, 2030년] 	19.4%*	LINTEC CORPORATION
			<ul style="list-style-type: none"> 특허 출원 · 보유 특허 건수 	특허 출원 건수 : 250건 (2023년도) 보유 특허수 : 2,608건 (2024년 3월말 시점)	LINTEC CORPORATION
환경	지속 가능한 지구 환경에 공헌	<ul style="list-style-type: none"> 기후 변화에 대한 대응 순환형 사회의 실현 지속 가능한 원재료 조달 생물 다양성의 보전 	<ul style="list-style-type: none"> 이산화탄소 배출량 감축 [2030년 그룹차원에서 2013년도 대비 50% 이상 감축] 	51.4%	LINTEC CORPORATION 국내외 그룹회사
			<ul style="list-style-type: none"> 폐기물 최종 매립 비율 [1% 이하] 	0.47%	LINTEC CORPORATION TOKYO LINTEC KAKO, INC.
			<ul style="list-style-type: none"> 원재료 공급자 평가 설문지의 회답율 	87.9%*	LINTEC CORPORATION으로의 원재료 공급처
사회	인권의 존중	<ul style="list-style-type: none"> 인권 실사 노동 안전 위생에 대한 대응 다양성의 추진 근로방식 개혁의 추진 	<ul style="list-style-type: none"> 직장 내 괴롭힘 상담 건수 	7건*	LINTEC CORPORATION 국내외 그룹회사
			<ul style="list-style-type: none"> 노동재해 도수율 	0.57*	LINTEC CORPORATION의 생산공장, 연구소, TOKYO LINTEC KAKO, INC.
			<ul style="list-style-type: none"> 노동재해 강도율 	0.0077*	LINTEC CORPORATION의 생산공장, 연구소, TOKYO LINTEC KAKO, INC.
			<ul style="list-style-type: none"> 여성 직원 비율 	14.6%*	LINTEC CORPORATION
			<ul style="list-style-type: none"> 남성의 육아휴직 취득률 [10% 이상] 	86.8%*	LINTEC CORPORATION
Value Chain 매니지먼트의 향상	<ul style="list-style-type: none"> 고객 제일주의의 철저 품질, 비용, 고객 만족도의 향상 	<ul style="list-style-type: none"> CSR 조사의 대응수 	169건* * 지속가능성추진실이 대응한 조사 건수	LINTEC CORPORATION	
		<ul style="list-style-type: none"> 품질 사고 건수 비율 	31%* * 2010년도 49건/월 대비 2023년도 15건/월	LINTEC CORPORATION (이나테크놀로지센터 제외) TOKYO LINTEC KAKO, INC., SHONAN LINTEC KAKO, INC.	
이해관계자와의 커뮤니케이션 강화	<ul style="list-style-type: none"> 지역 커뮤니티와의 공생 	<ul style="list-style-type: none"> 견학 수락 건수 	10건*	LINTEC CORPORATION TOKYO LINTEC KAKO, INC.	
거버넌스	그룹 전체의 거버넌스 추진	<ul style="list-style-type: none"> 조직통치 공정한 사업 활동 	<ul style="list-style-type: none"> 이사회 출석률 	94% (이사 1명), 100% (기타 이사 전원)	LINTEC CORPORATION
			<ul style="list-style-type: none"> 감사 등 위원회 출석률 	100%	LINTEC CORPORATION
			<ul style="list-style-type: none"> 리걸 뉴스 정기 발행 [연 6회 발행] 	6회	LINTEC CORPORATION

머티리얼리티(중요과제) 재검토

세계적으로 IFRS* 지속가능성 공시 기준, 유럽 지속가능성 보고 기준이 연달아 발표되는 등 기업에 요구되는 지속가능성에 대한 대응 및 그 공개 그리고 이러한 것들의 근간이 되는 머티리얼리티(중요과제)의 개념도 크게 변화하고 있습니다.

기존의 머티리얼리티(중요과제) 특징에 있어서는 사회·환경이 기업의 재무에 미치는 영향이 큰 지속가능성 과제를 특징하는 ‘싱글 머티리얼리티’가 주류로 간주되었습니다만 최근에는 기업의 재무적 영향뿐만 아니라 기업이 사회와 환경에 미치는 영향까지 고려한 ‘더블 머티리얼리티’의 설정, 공개가 요구되고 있습니다.

이러한 이유로 이번 머티리얼리티(중요과제)를 재검토하는데 있어서는 ‘더블 머티리얼리티’의 개념을 사용하고 있습니다.

* IFRS : International Financial Reporting Standards, 국제회계 기준.

머티리얼리티(중요과제) 특정 프로세스

머티리얼리티(중요과제)의 특정 작업은 ①지속가능성 과제 추출 및 임팩트 조사 ②과제 정리, 집약 ③중요도 평가(자사가 사회·환경에 미치는 영향/지속가능성 과제가 재무에 미치는 영향을 평가) ④머티리얼리티(중요과제) 특정·최종화 프로세스로 실시하였습니다.

① 지속가능성 과제 추출 및 임팩트 조사

이 작업에서는 4가지 다른 분석(밸류체인 분석, 이해관계자 분석, 메가트렌드 분석, 경영/사업 분석)과 영향 조사를 통해 다양한 관점에서 총 209개의 지속가능성 과제를 추출하였습니다.

②과제 정리, 집약

독립된 4가지 관점에서 실시한 분석을 통해 추출된 과제에는 중복되거나 의미가 유사한 것들이 포함되었습니다. 이 과정에서 추출된 209개의 과제를 정리, 집약하여 35개의 항목으로 줄임으로서 지속가능성 과제를 명확하게 할 수 있었습니다.

밸류체인 분석	세그먼트별 원재료 조달에서 판매, 사용, 폐기·재활용을 포함한 밸류체인별 영향 분석을 실시하여 중요한 과제를 추출
이해관계자 분석	‘직원’, ‘고객’, ‘거래처’, ‘주주·투자자’, ‘사회·경제’를 대상으로 이해관계자들의 관심사, 과제, 기대를 고려하여 중요한 과제를 추출
메가트렌드 분석	‘기후 변화’, ‘자연 생태계의 손실’, ‘인구/연령 구성’, ‘자원·에너지’, ‘테크놀로지’ 등을 대상으로 이러한 트렌드의 변화와 사업에 미치는 영향을 고려하여 당사 그룹의 사회적 역할에서 과제를 추출
경영/사업 분석	‘사훈·경영이념’, ‘CEO 메시지’, ‘행동 규범’, ‘각종 방침’, ‘LSV 2030’, ‘결산설명회 자료’ 등을 대상으로 현재 및 미래에 발생할 과제를 추출

③중요도 평가(자사가 사회·환경에 미치는 영향/지속가능성 과제가 재무에 미치는 영향을 평가)

최종적으로 머티리얼리티(중요과제)를 설정하는데 있어서 집약된 35개 항목의 지속가능성 과제에 대해 자사가 사회·환경에 미치는 영향 및 과제가 재무에 미치는 영향이라는 2가지 관점에서 중요도를 평가하였습니다.

우선 자사가 사회·환경에 미치는 영향 평가를 실시하는데 있어서는 영향의 규모, 발생 가능성에 대해 검토를 함으로써 그 영향도를 측정하였습니다. 또한 지속가능성 과제가 재무에 미치는 영향에서는 리스크(과제에 대한 대응을 하지 않았을 경우, 재무에 미치는 영향)와 비즈니스 기회(대응을 했을 경우의 수익에 대한 기여)라는 2가지 관점에서 평가를 함으로써 그 영향의 크기를 평가하였습니다.

④머티리얼리티(중요과제) 특정·최종화

자사가 사회·환경에 미치는 영향과 지속가능성 과제가 재무에 미치는 영향 평가 중 어느 하나에서 중요도가 높다고 평가된 지속가능성 과제에 대해 관련성이 높은 것을 정리하여 5개의 머티리얼리티(중요과제)로 종합하여 최종화 작업을 실시하였습니다.

▼ 머티리얼리티(중요과제)와 KPI

머티리얼리티(중요과제)	KPI
<p>사업 활동을 통해 사회적 과제 해결을 도모</p> <ul style="list-style-type: none"> 탈탄소 사회 실현에 기여 모든 이해관계자에 대한 인권 존중 거버넌스 및 리스크 관리 강화 	<ul style="list-style-type: none"> CO₂ 배출량 감축 (2013년도 대비) [2027년 3월기: 67% 이상 감축, 2030년 3월기: 75% 이상 감축, 2050년 탄소 중립 달성] 스코프 1, 2, 3 비화석 에너지 비율 CSR 스터디 (인권 방침에 대한 인식 확산 · 계몽 등) 실시 전사 리스크관리위원회에서 특정 지은 주제 건수 임의의 중요 회의 (이사회 심의회, 지명 · 보상위원회, 지속가능성 위원회)에서 논의한 시간
<p>이노베이션을 통한 기업 체질 강화 및 지속적성장 추진</p> <ul style="list-style-type: none"> 시장을 선도하는 혁신적인 신제품 및 신사업 창출 개발 · 제조 · 물류 · 업무 프로세스 등의 개혁을 통한 수익성 향상 지적재산 보호 및 활용 	<ul style="list-style-type: none"> 신제품 매출 비율 목표 [2027년 3월기 : 27%] (2030년 3월기 : 30% 이상) 개발 제품 수 외부 기관과의 개발 협력 건수 LDX 2030 프로젝트에서 7가지 대응을 바탕으로 한 DX 주제 실행 수 특허 출원 및 보유 특허 건수
<p>환경 · 사회 · 고객에 대한 책임 완수</p> <ul style="list-style-type: none"> 자연 생태계에 미치는 영향 감소 환경을 배려한 제품의 창출 확대 안전하고 고품질의 제품 제공 및 안정적인 공급 	<ul style="list-style-type: none"> 박리제, 점착제의 무용제화 [① 2030년까지 박리제 및 점착제의 무용제화 비율 75%] [② 2030년까지 무용제형 박리지 100% (구마가야 공장, 미시마 공장에서 생산하는 모든 박리지 *특수품 제외)] 산림 인증지 및 펄프 사용률 폐기물 최종 매립 비율 [1% 이하] 박리지 재활용 시스템 실제 운영 환경을 배려한 제품 개발 건수 품질 사고 발생 비율
<p>미래를 위한 인재를 보호하고 육성한다</p> <ul style="list-style-type: none"> 직원의 인권 존중과 권리 향상 인적 자본 향상과 성실하면서도 투명한 소통이 원활한 조직 조성 직원의 노동 안전 위생 추진 	<ul style="list-style-type: none"> 여성 관리직 · 감독직 (계장 · 주사) 비율 [10%] 여성 채용 비율 (대졸 · 석사 · 박사 · 단기대졸) [35% 이상] 장애인 고용률 [2026년 3월기: 2.7%] 통신 연수 수강 건수 노동 재해 빈도율 노동 재해 강도율 연간 무재해 사업소 수 노동 안전 위생 관련 법령 위반 건수
<p>신뢰받는 린택으로 계속해서 존속하다</p> <ul style="list-style-type: none"> 투명한 정보 공개와 이해관계자와의 커뮤니케이션 강화 컴플라이언스와 공정한 비즈니스의 철저한 준수 책임 있는 조달 추진과 공급망 강화 정보 보안 강화 	<ul style="list-style-type: none"> 기관 투자자 및 애널리스트와의 면담 횟수 결산 및 IR 관련 설명회 개최 횟수 및 총 참가자 수 법무 연수 실시 횟수 및 총 참가자 수 (아카이브 시청 포함) 법률 뉴스 정기 발행 (연 6회) 및 총 열람 수 (이메일 송신 수 포함) CSR 조사 대응 수 원재료 거래처 설문 조사 응답률 ‘정보 보안 운영 세칙 겸 내부 감사 체크리스트’에 따른 자기 점검을 연 1회 실시 e-러닝을 통한 ‘정보 보안 자체 감사’ 를 연 1회 실시

사외 이사 메시지

당사의 지속가능성 관련 대응의 특징은 'LSV 2030'이라는 2021년도부터 2029년도까지의 장기 비전을 제시하고 ESG가 회사 경영의 핵심이라는 점을 명확히 하며 경영진이 이를 지속적으로 제안하는 데 있다고 생각합니다. 3년마다 중기 경영 계획을 수립하고 그 안에서 지속가능성에 대해 기획을 하는 회사는 많이 있습니다. 당사의 경우 그러한 중기적인 관점에 그치지 않고 10년 후의 당사의 이상적인 모습을 제시하여 그 '이상적인 모습'을 향해 3년마다 회사의 지속적인 성장과 사회적 역할에 대해 그 2가지의 균형을 맞춰 경영한다는 점을 명확히 한 것이 특징적입니다. 'LSV 2030'에서 장기적, 중기 경영 계획의 각 Stage에서 중기적인 회사의 방향성을 제시하고 있으며 외부에 대해 알기 쉬운 메시지를 전달하고 있다고 생각합니다.

더불어 지속가능성위원회에 사외 이사가 참여하고 있는 점도 특징적입니다. '환경', '사회', '거버넌스'의 세 가지 측면 중 우선 '환경'에 대해서는 그 진척 정도와 사내에서의 문제 인식에 대해 외부의 시각에서 의견이 들어오게 됩니다. 다음으로 '사회'와 '거버넌스'에 대해서는 객관적인 수치로 평가하기 어려운 항목이 있습니다만 다양한 배경을 가진 사외 이사들로부터 다양한 제안과 의견을 들을 수 있다고 기대하고 있습니다.

저는 변호사로서 각 기업이 갖고 있는 다양한 법적 과제에 대응하고 있습니다만 최근에는 지속가능성에 관한 기업의 각종 정책에 대해 외부 변호사로서 의견을 제안하고 있습니다. 또한 저는 타사의 사외 이사로도 활동하고 있기 때문에 기업 측의 입장에서 비슷한 검토를 할 기회도 늘고 있습니다. '지속가능한 경영'은 목표 수립 ⇒ 그 실행 ⇒ 목표와 실행 간의 격차 분석 ⇒ 격차 분석을 바탕으로 한 목표 수정(필요 시)이라는 사이클을 안정적이고 장기적으로 지속해야 합니다. 특히 'LSV 2030-Stage 2'에서는 '실행'과 그 '분석'이 큰 비중을 차지한다고 생각합니다. 외부 변호사로서 지식과 타사에서의 사외 이사 경험을 활용하여 이 사이클이 원활히 진행되도록 의견을 제시하고자 합니다.



이사 (사외)

Kanako Osawa

경력

1998년에 변호사로 등록 후
가지타니종합법률사무소에 입사.
2005년에 미국 뉴욕주 변호사 자격 취득.
2015년부터 당사 사외 이사 감사 등 위원.
지속가능성위원회 및 지명·보상 위원회 위원.

Message

환경 보고



LINTEC 그룹의 마음가짐

린텍그룹은 기업활동과 지구환경의 조화를 목표로 하여 '지구는 하나, 커다란 시야로 쾌적한 환경을 위해 전력을 다하자' 를 슬로건으로 다양한 시책을 추진하고 있습니다.

CO₂배출량 감축에 대한 대응

린텍그룹은 2050년 탄소중립을 목표로 CO₂배출량 감축을 위해 노력하고 있습니다. 2023년도에는 당초의 목표였던 'CO₂배출량 2013년 대비 50% 감축' 을 조기에 달성하여 감축률이 51.4%가 되었습니다. 스코프1*1、2*2 감축뿐만 아니라 스코프3*3 산정에도 노력하고 있습니다.

▼ CO₂배출량 감축 목표 (개정 후)

※ 스코프 1, 2에 대한 목표 감축 비율 : 2013년도 대비



*1 스코프 1: 자사에서 구입한 연료를 사용할 때 직접 배출된 CO₂ 등의 온실가스 배출량. 액화천연가스(LNG), 프로판가스(LPG), 도시가스, 등유, 경유, 가솔린 등 가스연료 및 액체연료가 대상.
 *2 스코프 2: 자사에서 구입한 전력, 증기 등을 타사에서 만들 때 배출되는 CO₂ 등의 온실가스 배출량.
 *3 스코프 3: 자사가 배출하는 온실가스 배출량인 스코프1, 스코프2 이외의 자사 사업활동에 관련하는 타사의 온실가스 배출량을 뜻함.

▼ 스코프 1, 2

(국내)	단위 : t-CO ₂	
	2013년도	2023년도
스코프1	112,200	70,661*
스코프2	90,486	28,084*
J크레딧		12,000*
그린열증서		383*
산출 배출량	202,686	86,362

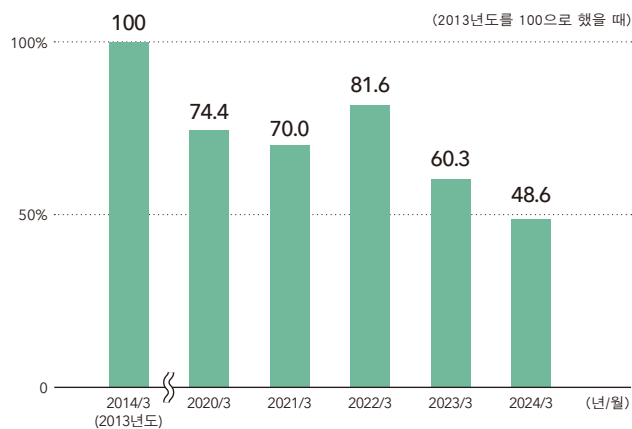
대상 범위 : LINTEC CORPORATION, TOKYO LINTEC KAKO, INC., SHONAN LINTEC KAKO, INC., LINTEC SERVICES, INC.

[해외]

	단위 : t-CO ₂		
	2013년	2023년	
LINTEC (SUZHOU) TECH CORPORATION	스코프 1	1,772	286
	스코프 2	3,189	2,326
	합계	4,961	2,611
LINTEC SPECIALITY FILMS (TAIWAN), INC.	스코프 1	2,969	69
	스코프 2	1,751	2,480
	합계	4,720	2,549
LINTEC KOREA, INC.	스코프 1	2,505	2,499
	스코프 2	3,835	3,830
	합계	6,340	6,329
LINTEC SPECIALITY FILMS (KOREA), INC.	스코프 1	1,088	276
	스코프 2	3,714	4,165
	합계	4,802	4,441
PT. LINTEC INDONESIA	스코프 1	2,691	1,289
	스코프 2	6,524	2,878
	합계	9,215	4,167
LINTEC INDUSTRIES (MALAYSIA) SDN. BHD.	스코프 1	2,065	887
	스코프 2	5,046	1,333
	합계	7,111	2,220
LINTEC (THAILAND) CO., LTD.	스코프 1	—	857
	스코프 2	—	1,218
	합계	—	2,075
MADICO, INC.	스코프 1	1,461	2,272
	스코프 2	3,437	3,439
	합계	4,898	5,711
MACTAC AMERICAS, LLC	스코프 1	—	12,258
	스코프 2	—	11,286
	합계	43,679	23,544
기타*	스코프 1	—	994
	스코프 2	—	4,456
	합계	6,488	5,450
합계	스코프 1	—	20,829
	스코프 2	—	36,192
	합계	92,214	57,021

* 기타 : LINTEC PRINTING & TECHNOLOGY (TIANJIN) CORPORATION, LINTEC ADVANCED TECHNOLOGIES (TAIWAN), INC., LINTEC INDUSTRIES (SARAWAK) SDN. BHD., VDI, LLC, 영암 거점

▼ 린텍그룹 CO₂배출량 추이



TCFD 권고에 대한 대응

2022년도까지는 2030년(중기), 2050년(장기)를 대상 기간으로 하여 국내 사업에서 기후변화에 관한 '리스크', '기회'에 대한 특정·검토하고 더불어 '시나리오 분석'을 실시해 왔습니다만 2023년도에는 해외 사업의 일부(중국, 한국, 태국, 인도네시아)를 대상으로 해외 그룹회사의

구성원들과 함께 각 거점에서의 리스크와 기회를 특정하였습니다.

앞으로도 대상 범위를 더욱 확대하여 린텍그룹으로서 기후변화에 대응하기 위한 활동을 실시하겠습니다.

▼ 2023년도 특정한 기회 및 대응책 일례

시나리오	온도 상승이 +2°C 이하인 세계를 가정
주요 기회	탈탄소 사회, 순환형 사회를 위한 충실한 대응을 통해 이해관계자들로부터 지지 획득
대응책	국내외에 환경을 배려한 제품을 적극적으로 알려 보다 광범위한 이해관계자들로부터의 이해와 지지를 획득

VOC 배출량의 감축

린텍그룹은 VOC*배출량 감축에 힘쓰고 있으며 기업의 대기 오염 방지 관점에서 추가적인 감축에 대한 중요성을 인식하고 대책을 세워 실행을 추진하고 있습니다.

무용제 박리지용 가공 설비를 도입하여 용제를 사용하지 않는 제품 생산 확대를 위해 노력하고 있습니다. 또한 점착 가공에서도 수계 점착제와 핫멜트 점착제의 도입을 추진하고 있습니다. 계속해서 확실한 처리 설비 관리, 무용제화율 수치 관리, 무용제화 제품 개발 및 확대 판매 등을 실시하여 환경 부담을 더욱 줄이기 위해 노력할 것입니다.

* VOC : Volatile Organic Compounds. 대기 중에서 기체 상태가 되는 유기화합물의 총칭.

▼ VOC배출량

[국내]

	2021년도	2022년도	2023년도
합계	909.5	754.3	667.7*

단위 : t
 ※ VOC산정 물질 : 톨루엔, 초산에틸, MEK, IPA, 아세톤, n-헥산, 자일렌, 에틸벤젠, 초산 비닐, 에탄올, 에탄올 등 총 11개 물질.
 대상 범위 : 아가츠마공장, 구마가야공장, 연구소, 치바공장, 타츠노공장, 신구사업소, 고마츠시마공장, 미사마공장

[해외]

	2021년	2022년	2023년
LINTEC SPECIALITY FILMS (TAIWAN), INC.	47.4	25.6	24.5
LINTEC SPECIALITY FILMS (KOREA), INC.	36.0	22.1	15.2
PT. LINTEC INDONESIA	251.7	163.8	187.0
LINTEC (THAILAND) CO., LTD.	25.0	23.3	17.7
LINTEC (SUZHOU) TECH CORPORATION	25.5	4.3	3.9
LINTEC KOREA, INC.	3.4	2.9	2.4
LINTEC INDUSTRIES (MALAYSIA) SDN. BHD.	5.9	3.4	2.0
MADICO, INC.	5.5	4.5	3.7
기타*	40.9	15.4	12.1
합계	535.7	404.1	348.4

* 기타 : LINTEC PRINTING & TECHNOLOGY (TIANJIN) CORPORATION, LINTEC INDUSTRIES (SARAWAK) SDN. BHD.

생물다양성 보전을 위한 대응 사례

린텍그룹은 품질·환경·사업 지속 방침에 '생물다양성 보전'을 내걸고 국내외에서 생물다양성 보전 활동을 위해 힘쓰고 있습니다.

TNFD*(v0.4)가 요구하는 우선 지역 특정을 기반으로 하여 평가를 진행하고 구마가야 공장에서 생물다양성 관련 대응을 시작하였습니다. 5개의 조닝(zoning, 숲 조성·초지

* TNFD : Taskforce on Nature-related Financial Disclosures. 자연 관련 재무 정보 공개 TF(테스크포스)

조성·보전형 식재·경관 식재·수역)에 대한 생각을 구축하여 활동을 추진하고 있습니다.

그 밖에도 각 공장에서 지역의 토착종 식재 후보 목록을 작성하여 구할 수 있는 나무 종(침엽수, 상록수 등) 중에서 선택하여 식수하였습니다.



구마가야 공장 : 멸종 위기종 보호 활동



미사마 공장 : 재래종 (야부츠바키, 동백나무) 식수



치바공장 : 재래종 (좌측/이누마키/나한송, 우측/구로마츠 : 곱술) 식수

사회성 보고



LINTEC 그룹의 마음가짐

린텍그룹은 고객 및 거래처, 직원, 주주·투자자 그리고 지역 사회 등 많은 이해관계자 여러분들께서 지원해주고 계십니다. 여기에는 사회와 기업의 지속적인 발전을 목표로 한 활동에 대해 보고합니다.

인권 방침 제정

린텍그룹은 유엔의 ‘국제인권장전’, ‘글로벌콤팩트 10대 원칙’, ‘기업과 인권에 관한 이행 원칙’ 및 국제노동기구(ILO)의 ‘노동 기본 원칙 및 권리 선언’에 의거하여 ‘린텍그룹 인권 방침’을 정하였습니다.

린텍그룹의 모든 임원, 직원들은 이 방침을 준수하며 ‘린텍그룹 행동 규범’ 및 ‘린텍그룹 행동 규범 가이드라인’을 실천함으로써 글로벌 하게 전개하는 사업 활동 속에서 영향을 받는 모든 사람들의 인권을 존중합니다.

여직원 활약 추진

린텍에서는 여성활약추진법 제2기 행동계획에 의거하여 여직원들의 활약 추진을 위해 노력하여 2022년 4월부터 2026년 3월 31일까지 새로운 목표로 여성활약추진법 제3기 행동계획을 수립하여 다양성 확보 및 확대를 향후에도 실시해 나갈 것입니다.

▼ LINTEC CORPORATION의 남녀별 직원 수



▼ LINTEC 그룹의 남녀별 직원 수(비연결 포함)



(해외: 2023년 12월 31일 현재 국내: 2024년 3월 31일 현재)
* 관리직에서 차지하고 있는 남녀 비율
대상 범위: LINTEC CORPORATION 및 국내·해외 그룹회사

▼ 해외 거점의 현지 직원

		2019년도	2020년도	2021년도	2022년도	2023년도
현지 채용자 수 (명)	남성	1,639	1,725	1,754	2,011	2,053
	여성	606	721	703	750	730
	합계	2,245	2,446	2,457	2,761	2,783
중 관리직*(명)	남성	258	293	281	331	344
	여성	113	128	131	141	169
	합계	371	421	412	472	513

* 관리직: 각국, 각 거점의 정의에 따름.
대상 범위: 해외 그룹회사

CSR조달

린텍에서는 CSR정신에 입각해 '린텍 원재료 조달 기본방침', '린텍 그린조달 방침', '린텍 목재펠프조달 방침' 을 정해 이러한 방침에 따라 조달 활동을 실시하고 있습니다.

거래처에는 다양한 기회를 통해 인권 존중, 노동·안전 위생, 정보 보안, 기업 윤리 등 다각적인 관점에서 CSR의 철저한 실천을 요청하고 있습니다.

또한 거래처의 CSR 대응 상황(법령 준수, 아동 노동 금지, 안전·건강 등)에 대해 거래처 설문조사를 통해 확인하여 필요한 경우 개선을 요청하고 있습니다.

품질 보증 체계

린 텍 그 루 은 ISO9001*에 기 반 한 품 질 보 증 체계를 구축하고 있습니다. 제품 및 서비스 품질을 유지·향상시키고 품질 사고를 사전에 방지하기 위해 품질 관리 시스템(QMS)을 사업 프로세스와 융합하여 효과적으로 운영하는 것이 필요하다고 생각합니다. 이를 위해 QMS 요구 사항의 이해를 목표로 한 기초 과정 교육과 내부 감사원 양성 교육을 실시하고 있습니다. 또한 품질 관리 체제 강화에도 주력하고 있습니다. 제조 프로세스에서 품질 관리의 개념을 깊이 이해하고 결함 현상 검출 능력 및 분석 능력을 향상시킬 목적으로 통계적 문제 해결 방법을 도구로 한 품질 관리 강화를 개최하였습니다. 나아가 현장에 밀접한 새로운 교육도 계획하고 있습니다.

2023년도에 품질 사고 건수는 2010년(기준연도)에서 69% 줄었습니다.

* ISO 9001 : 품질경영시스템(QMS)의 국제표준규격

노동 안전

린 텍그 루 은 린 텍 노동 안전 위생 방침을 제 정 하고 지속적으로 운영하고 있으며 방침에 따라 연간 안전 위생 계획을 수립하고 있습니다. 안전 위생 계획에서는 중점 실행 항목마다 목표와 구체적인 활동 내용을 설정하여 계획에 따라 활동을 실행하고 있습니다. 활동 결과는 내부 감사 및 매니지먼트 리뷰를 통해 평가하며 다음 연도의 활동에 유용하게 쓰고 있습니다.

2023년도에는 화상으로 인한 휴업 재해, 요통으로 인한 휴업 재해, 끼임으로 인한 휴업 재해가 각각 1건씩 발생했습니다. 재해 원인과 리스크 평가 결과가 일치하는 경우는 없었습니다.

▼ 설문조사 대응 상황

원재료 공급업체 평가 설문조사 의뢰 수	2023년도 응답률 (%)
51개사 66사업소*	87.9*

대상 범위 : LINTEC CORPORATION

* 원재료 거래처 약 500개사 가운데, 거래 금액 및 BCP관점에서 선정한 원재료 공급업체에 한정하여 설문조사 답변을 요청

▼ 설문조사 항목 (개요)

경영	재무 상황
조달	납기, 배송, 비용, BCP*, 서비스, 해외 대응
품질	품질 시스템, 공정 관리
환경	인정취득 상황, 화학물질 관리
CSR	법 대응, 기업윤리, 인권 존중, 정보 보안

* BCP : Business Continuity Plan(업무 연속성 계획). 기업에 사고나 재해 등 긴급사태가 발생했을 때 손해를 최소화하여 줄이면서 사업의 지속 또는 조기 복구를 가능하게 하기 위해 사전에 수립된 행동계획.

▼ 품질 사고 건수·비율(2010년도 건수를 100%로 한 비율)

연도	건수/월	비율 (%)
2010 (기준연도)	49	100
2019	18	37
2020	17	35
2021	17	35
2022	15	31
2023	15*	31*

대상 범위 : LINTEC CORPORATION (이나테크놀로지센터 제외) 및 TOKYO LINTEC KAKO, INC., SHONAN LINTEC KAKO, INC.

▼ 휴업 재해 발생 현황

	2019년도	2020년도	2021년도	2022년도	2023년도
피해자(명)	0	0	0	0	3
발생 건수(건)	4	1	2	4	3
휴업 일수(일)	315	3	52	91	50
발생 장소	LINTEC CORPORATION 협력회사	협력회사	LINTEC CORPORATION	LINTEC CORPORATION 협력회사	LINTEC CORPORATION 협력회사

대상 범위 : LINTEC CORPORATION의 생산공장 및 연구소, TOKYO LINTEC KAKO, INC.

▼ 2023년도 완전 무재해 달성 사업소

사업소	달성 시간
신구사업소	450만 시간
치바공장	200만 시간
아가츠마공장	150만 시간
미시마공장	100만 시간
연구개발본부	100만 시간

대상 범위 : LINTEC CORPORATION

린텍그룹 CSR활동

글로벌 기업으로서 책임을 다하기 위해 국내외 그룹 각사에서 지역 사회에 뿌리를 내린 CSR활동을 추진하고 있습니다.

MACTAC AMERICAS, LLC

지역 지원



본사
Christina Barajas

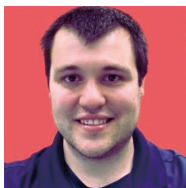
로션을 샀는데 사용 후 향이 마음에 들지 않았던 적이 있으신가요? 또한 강아지 사료를 샀는데 강아지가 전혀 먹지 않았던 적이 있으신가요? 반품하기 어려운 물건도 있지만 버리기엔 아까운 경우가 있습니다. 당사에서는 직원들이 새 제품 또는 사용했지만 불필요한 물품을 가져와 다른 직원들이 사용할 수 있도록 하기 위한 공간을 마련하여 프리사이클*을 실행하고 있습니다.

또한 '작은 도서관' 이라는 이름으로 책도 공유하고 있습니다.

*프리스াই클 : 무상으로 불필요한 물건을 서로 교환하는 운동



'작은 도서관'



스크랜트공장
Adam Stefansky

당사의 스크랜트팀에서는 세인트조셉센터를 지원하는 '베이비팬트리' 활동을 하고 있습니다.

기저귀, 물티슈, 의류, 유아용 카시트, 기프트 카드 등을 모아 이를 필요로 하는 지역 주민들에게 제공하고 있습니다.

미국에서는 어머니 3명 중 1명이 아기의 기저귀 부족 문제로 어려움을 겪고 있다고 보고되었습니다.

또한 팀에서는 미래의 자선 활동에 관한 제안의 장을 제공하기 위해 참여위원회 활동을 활성화할 것입니다.



베이비팬트리 활동 안내

MADICO, INC.

지역 지원



CSR위원회
Aya Killgo

2023년 12월, 크리스마스용으로 아이들과 청소년들의 '위시리스트' 를 바탕으로 '토이드라이브'를 실시하여 사용하지 않는 장난감을 모았습니다.

그 외에도 기부로 모은 스포츠 용품이나 잡화도 모금액과 함께 비영리단체인 플로리다드림센터에 기부하였습니다.

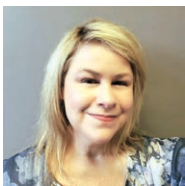
*토이드라이브 : 사용하지 않게 된 장난감을 회수하여 기부하는 활동



참가한 구성원

VDI, LLC

지역 지원



CSR위원회
Toni Doughty

매년 재커리테일러 국립묘지에서는 홀리데이 시즌에 발삼 전나무로 만든 손으로 제작한 수백 개의 화환이 퇴역 군인들의 묘지에 올려져 묘지를 가득 메웁니다. 당사 CSR팀은 화환을 기부하고 묘지 장식 준비와 크리스마스 휴일 후의 정리 작업을 도왔습니다.

또한 컬러가드세레모니에 참석하여 퇴역 군인들에게 경의를 표했습니다.

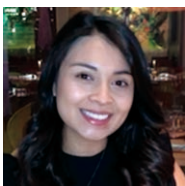
이 활동은 일반 사람들에게 국가에 헌신한 생명을 알리는 데 기여할 뿐만 아니라 이곳을 찾는 가족들에게 친절하고 장식된 장소를 제공하는 데에도 큰 의미가 있습니다.



화환으로 장식하는 모습

LINTEC OF AMERICA, INC. Nano-Science & Technology Center

환경 보전



관리계
Veronica Granado

배터리는 유해 폐기물로 간주되며 재활용을 검토하기 위해 조사를 한 결과, 매립지에 버려진 유독 물질이 토양이나 지하수를 오염시킬 수 있다는 것과 재활용된 배터리를 사용함으로써 천연 자원을 절약할 수 있다는 사실을 알게 되었습니다. 그래서 당사는 2019년부터 Cirba Solutions의 배터리 재활용 서비스를 활용하고 있습니다.

앞으로도 환경 보호와 자원의 효율적 이용을 위한 활동을 계속해 나가겠습니다.



재활용 상자

LINTEC (SUZHOU) TECH CORPORATION

환경 보전



공무부
Liu Shipping

2021년 10월에 중국 정부는 탄소 중립을 실현하기 위한 구체적인 탈탄소 계획 및 행동 지침으로 '2030년까지 탄소 피크아웃을 위한 행동 방안'을 발표하였습니다. 이에 따라 당사에서도 CO₂ 배출량 감축을 목표로 하여 2023년 6월에 제1 공장동 지붕에 태양광 발전 설비를 설치하였습니다. 기존의 제2 공장동 지붕의 태양광 발전 설비와 합치면 총 1,192kW*가 되었습니다.

앞으로도 전 직원이 하나가 되어 탄소중립 실현을 향해 선두주자가 되기 위해 도전을 계속해 나갈 것입니다.

* kWp(킬로와트피크): 자연에너지 발전 설비 용량의 단위



태양광발전 표시 패널

LINTEC ADVANCED TECHNOLOGIES (SHANGHAI), INC.

안전



어플리케이션 엔지니어
Kenta Furuno

2024년 2월에 전문가에 의한 전직원을 대상으로 응급 구명 교육을 개최하였습니다. 마네킹을 사용한 AED시연 및 심장 마사지 체험을 실시하였습니다. 특히 심장 마사지 체험에서는 맥박을 의식하면서 정확한 속도로 실시해야 한다는 점에 대해 많은 관심이 모아졌습니다. 유아를 위한 심장 마사지 방법 등 수준 높은 내용도 포함되어 만족도가 높은 교육이 되었습니다.

이번 응급 구명 교육을 통해 이상을 발견했을 때에는 적극적으로 말을 거는 등 주위에 신경을 써야 한다는 의식을 갖게 되었다고 느낍니다.



교육 모습

LINTEC ADVANCED TECHNOLOGIES (TAIWAN), INC.

환경 보전/지역 지원



총무인사부
Lee Ssu-Chieh

2023년 12월에 당사는 대만 가오슝시에 있는 체딩에서 토착종인 모모타마나, 사키시마하마보우, 이모타쿠사기를 300그루 심고 나아가 나무 보전 활동으로 잡초 제거도 실시하였습니다. 2018년에 이 활동을 시작한 이후 총 1,125그루의 나무를 심었습니다.

또한 2023년부터는 발달 장애 아동을 지원하기 위해 지원 센터에서 자원봉사 활동을 하고 있습니다. 아이들과 함께 동네를 산책하며 공원에서 미끄럼틀 계단 오르기를 연습하는 등 놀면서 환경에 적응할 수 있도록 지원하였습니다.

앞으로도 지구와 사회를 생각하며 사회 공헌 활동에 노력해 나가겠습니다.



야외에서 하는 자원봉사

LINTEC KOREA, INC.

지역 지원



자재과
Han, Jae-Hyung

2023년 5월에 대한적십자사 '사랑의 빵 만들기 자원봉사' 활동에 직원들이 자발적으로 운영하고 있는 자원봉사 모임인 '온마음회' 회원 12명이 참여하였습니다.

전문가의 도움을 받아 정성을 담아 빵과 쿠키를 만들어 회사 근처에 있는 아동 보육 시설인 '충북보육원'에 전달하였습니다.

짧은 시간이었지만 나눔의 정신을 실천할 수 있어서 뜻깊은 시간이 되었습니다.



참여한 회원들

LINTEC SINGAPORE PRIVATE LIMITED

환경 보전



품질 보증/생산 매니저
Joseph Goh

2023년 10월에 당사는 전직원이 참여하여 공원을 청소하였습니다.



우리는 깨끗하고 녹음이 우거진 공원을 즐기며 공유 공간과 단결의 소중함을 실감하였습니다.



모두가 힘을 합친 덕분에 공원 청소는 대성공이었고 직원들에게도 긍정적인 변화를 가져왔습니다.


열심히 활동하며 배우고 기쁨으로 가득 찬 하루를 보냈습니다.







활동에 참여한 구성원

<p>LINTEC INDUSTRIES (MALAYSIA) SDN. BHD.</p>	<p>환경 보전</p>
 <p>엔지니어 오피서 Logeswaran</p>	<p>당사는 생물다양성 보전 활동으로 맹그로브를 지속적으로 심고 있습니다. 2023년에는 사내 교육훈련추진위원회가 기획하여 6월 26일과 27일에 페낭주 세브랑 프라이 지역에서 페낭연안어업보호협회에 계신 분들과 함께 실시하였습니다. 감염병 예방을 고려하여 참가 인원을 각 날짜별로 15명씩 총 30명으로 제한하였으며, 총 200그루의 맹그로브 묘목을 심을 수 있었습니다. 자연환경 보호 활동에 기여할 수 있어서 참여자 모두 만족하고 있습니다.</p>
	
<p>참가한 구성원</p>	

<p>LINTEC INDUSTRIES (SARAWAK) SDN. BHD.</p>	<p>환경 보전</p>
 <p>재무 및 관리 어시스턴트 YUK LIN</p>	<p>2023년 10월에 사만산 야생동물 자연보호구역에서 식수와 해변 청소 활동을 실시하였습니다. 참가자 25명은 두리안, 람부탄, 망고스틴 등 200그루의 과일나무를 심었습니다. 이 활동은 야생 동물의 서식지를 보호하고 생태계를 유지하며 홍수와 산사태를 방지하는 데 기여하고 있습니다. 식수 후에는 텔록메라노 해변에서 해변 청소를 했습니다. 미래 세대를 위해 우리의 해변과 바다를 보호하고 보전하는 것은 직원들과 이용자들의 의식을 높이는 데도 도움이 됩니다.</p>
	
<p>참가한 구성원</p>	

<p>LINTEC INDIA PRIVATE LIMITED</p>	<p>지역 지원</p>
 <p>Junpei Odaka</p>	<p>인도에서는 일정 조건을 충족하는 기업들이 최근 3회계연도 순이익 평균의 2% 이상을 CSR 활동에 사용하도록 의무화되어 있으며 당사도 매년 기여할 수 있도록 이익 확보를 위해 노력하고 있습니다. 기부를 할 때에는 단체를 자유롭게 선택할 수 있으며 당사는 PM Cares Fund(Prime Minister's Citizen Assistance and Relief in Emergency Situation)에 매년 기부하고 있습니다. 이 단체는 국가 비상 사태에 대비한 기금으로 최근에는 코로나 사태에 커다란 지원 역할을 하였습니다.</p>

<p>LINTEC (THAILAND) CO., LTD.</p>	<p>환경 보전</p>
 <p>인사총무부 Chawinda Isarankura Na Ayudhya</p>	<p>2024년 2월에 당사는 바다거북 양식장 청소 활동에 참여하였습니다. 180명의 직원이 촌부리주 사타힉군에 있는 바다거북 보호센터를 방문하여 거북의 생태에 관한 전시를 관람한 후 양식장 청소를 도왔습니다. 어미 거북이 산란한 후 알은 보호센터와 양식장으로 옮겨져 3개월 동안 사육되며 새끼 거북은 건강한 상태로 바다에 방류됩니다.</p>
	
<p>활동에 참가한 구성원</p>	

<p>LINTEC PHILIPPINES (PEZA), INC.</p>	<p>지역 지원</p>
 <p>품질 보증 / ISO퍼실리테이터 Chezny Happy Casin</p>	<p>당사는 교육이야말로 개인과 사회의 성장과 발전을 위한 가장 중요한 기반이라고 굳게 믿고 있습니다. 사회적 책임과 지속가능한 환경 조성을 위한 대응을 하면서 비난시 지방자치단체와 협력하여 말라반 초등학교 학생 100명에게 학용품 전달과 식량 제공 프로그램을 실시하였습니다. 학용품을 받은 아이들의 넘치는 기쁨과 감사의 마음을 접하면서 우리는 커뮤니티에 대한 충실감과 희망을 느꼈습니다. 아이들은 새로운 것을 배우고 발견하면서 설레고 즐거운 경험을 할 수 있었습니다.</p>
	
<p>말라반 초등학교 학생들</p>	

TOKYO LINTEC KAKO, INC.

지역 지원



사무부
Mitsugi Ishii

당사는 국제 보건 의료 협력 활동으로 사내에서 페트병 뚜껑을 수거하였습니다. 2023년도에는 연간 13,398개, 무게로는 31.16kg을 모아 '세계의아이들에게백신을 일본위원회'에 보낼 수 있었습니다. 이는 소아마비 백신 15.5명분에 해당합니다.

또한 사용한 우표도 수거하여 이를 '일본 국제 자원봉사 센터'로 보내, 분쟁 등으로 어려운 일상을 보내는 아이들을 지원하는 데에 기여했습니다.



수거한 페트병 뚜껑

LINTEC COMMERCE, INC.

안전 방재

지진 및 수해 등이 자주 발생하는 일본에서 재해에 대비하는 것은 직원의 안전을 지키고 사업을 지속하는 데 있어 매우 중요한 일이라고 생각합니다. 이를 위해 방재 용품을 비축하는 것 외에도 입주한 건물에서 정기적으로 개최되는 대피 훈련 및 소화 훈련에 참여하고 있습니다.

대피 훈련에서는 경로를 확인하면서 대피함으로써 실제 재해가 발생했을 때 혼란 없이 대피 및 유도할 수 있도록 하고 있습니다. 또한 소화 훈련에서는 물이 들어 있는 소화기를 사용하여 위급한 상황에서도 당황하지 않고 신속하게 불을 끌 수 있도록 훈련을 하고 있습니다.



훈련 모습

LINTEC SIGN SYSTEM, INC.

환경 보전

당사는 환경에 배려한 사인 그래픽 제품을 소개하는 기회로 2023년 6월 오사카, 10월 도쿄에서 개최된 사인 디스플레이 관련 전시회에 출전하였습니다.

또한 전시 기간 동안 고객 분들을 초청하여 사용자 모임을 개최하여 린텍의 환경을 배려한 제품 개발 현황에 대한 설명과 신제품 재활용 PET, 바이오매스 등의 소재를 활용한 잉크젯용 미디어 스테디도 실시하였습니다.

앞으로도 고객이 요구하는 환경을 배려한 제품을 제안하고 제공할 수 있도록 시장 수요 파악을 위해 노력하겠습니다.



사용자 모임 모습

SHONAN LINTEC KAKO, INC.

지역 지원

우편물에 부착된 우표를 잘라내어 꾸준히 모은 사용한 우표 215g을 '일본기독교 해외의료협력회'에 기부하였습니다.

이 사용한 우표는 국제 보건 의료 협력을 위해 사용됩니다. 예를 들어 약 5,000장(약 1kg)으로 탄자니아 간호 학생 1명의 1년간 교과서 비용이 됩니다. 페이퍼리스화로 인해 우편물이 줄어들고 있습니다만 협력하여 활동하고 있습니다. 협력 단체로서 이 협력회 사이트에 당사 이름이 게재되었습니다.



사용한 우표를 모으고 있는 모습

LINTEC CUSTOMER SERVICE, INC.

지역 지원

사회 공헌 활동의 새로운 대응으로 2024년 2월부터 사원 식당의 한 칸에 푸드 드라이브 수거함을 설치하였습니다.

푸드 드라이브란 가정에서 남은 미개봉 상태로 유통기한이 충분히 남아 있는 식품을 모아 아동 급식소나 지원이 필요한 사람들에게 기부하는 활동입니다.



수거 상자

거버넌스 보고



LINTEC 그룹의 마음가짐

린텍그룹의 사훈인 '지성(至誠)과 창조'가 나타내듯 '법령 준수'와 '기업 윤리'는 경영에서 가장 중요한 주제입니다. CSR의 기반으로 규정하여 경영 체제 강화에 힘쓰고 있습니다.

행동규범 가이드라인을 통한 의식 계발

그룹의 직원 한 사람 한 사람이 준수해야 할 행동을 명시한 행동 규범을 각국 언어로 번역한 소책자 '행동 규범 가이드라인'을 전 직원에게 배포하여 철저히 주지시키고 있습니다.

나아가 법적 요건 및 기업 윤리 규정을 이해하고 적절한 행동을 취하기 위해 이 '행동 규범 가이드라인'을 활용한 CSR스터디를 실시하고 있습니다.

인권·노동에 관한 조사

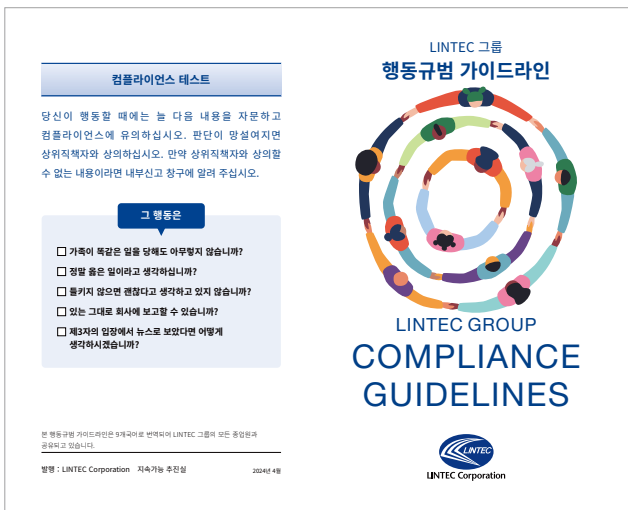
린텍그룹에서는 인권이 존중된 안전하고 건강한 노동 환경이 확보되고 있는지 확인하기 위해 인권 및 노동에 관한 실태 조사를 매년 1회 실시*하고 있습니다.

조사 항목은 법 대응 및 차별 철폐, 인권 존중, 아동 노동 금지, 강제 노동 금지, 임금, 노동 시간, 직원과의 대화·협의, 안전·건강한 노동 환경, 인재 양성 등 다양합니다. 정기적으로 조사를 실시함으로써 실태 파악 및 개선에 활용하고 있습니다.

내부 신고 및 직장 내 괴롭힘 상담 창구

LINTEC 그룹에는 중대한 법령 위반 및 윤리 위반을 발견했을 때, 불이익을 받지 않고 통보할 수 있는 창구로서 헬프라인(내부 통보 제도)이 설치되어 있습니다.

또한 직장 환경 개선을 도모하기 위한 '직장 내 괴롭힘 상담창구'를 설치하여 운영하고 있습니다.



▼ CSR스터디 개최 실적

연도	대상	참가 수
2023연도	해외 그룹회사*1	31개사, 1사업소 / 1,384명
2022연도	LINTEC CORPORATION	2,707명 (2022년3월에 실시한 이나테크놀로지센터 포함)
	국내 그룹회사*2	7개사 / 363명 (2022년3월에 실시한 LINTEC CUSTOMER SERVICE, INC.포함)

*1 해외 그룹 회사 : LINTEC (SUZHOU) TECH CORPORATION, LINTEC PRINTING & TECHNOLOGY (TIANJIN) CORPORATION, LINTEC ADVANCED TECHNOLOGIES (SHANGHAI), INC., LINTEC SPECIALITY FILMS (TAIWAN), INC., LINTEC HI-TECH (TAIWAN), INC., LINTEC ADVANCED TECHNOLOGIES (TAIWAN), INC., LINTEC KOREA, INC., LINTEC SPECIALITY FILMS (KOREA), INC., LINTEC ADVANCED TECHNOLOGIES (KOREA), INC., LINTEC ASIA PACIFIC REGIONAL HEADQUARTERS PRIVATE LIMITED, LINTEC SINGAPORE PRIVATE LIMITED, PT. LINTEC INDONESIA, PT. LINTEC JAKARTA, LINTEC (THAILAND) CO., LTD., LINTEC INDUSTRIES (MALAYSIA) SDN. BHD., LINTEC INDUSTRIES (SARAWAK) SDN. BHD., LINTEC KUALA LUMPUR SDN. BHD., LINTEC ADVANCED TECHNOLOGIES (MALAYSIA) SDN. BHD., LINTEC VIETNAM CO., LTD., LINTEC HANOI VIETNAM CO., LTD., LINTEC CORPORATION하노이사무소, LINTEC ADVANCED TECHNOLOGIES (PHILIPPINES), INC., LINTEC PHILIPPINES (PEZA), INC., LINTEC INDIA PRIVATE LIMITED, LINTEC USA HOLDING, INC., LINTEC OF AMERICA, INC., MACTAC AMERICAS, LLC, MADICO, INC., VDI, LLC, LINTEC EUROPE B.V., LINTEC EUROPE (UK) LIMITED, LINTEC ADVANCED TECHNOLOGIES (EUROPE) GMBH

*2 국내 그룹 회사: LINTEC COMMERCE, INC., LINTEC SIGN SYSTEM, INC., SHONAN LINTEC KAKO, INC., LINTEC SERVICES, INC., LINTEC CUSTOMER SERVICE, INC., PRINTEC CORPORATION(현 LINTEC SIGN SYSTEM, INC. 프린텍 사업부), TOKYO LINTEC KAKO, INC.

LINTEC 그룹 개요



활약을 지원하는 글로벌 네트워크

LINTEC 그룹의 모든 종업원이 이해관계자의 요구에 부응하고, 더욱 좋은 사회를 실현하기 위해 다양한 CSR 활동을 펼치고 있습니다.

린텍그룹 홈페이지

일본어판

<https://www.lintec.co.jp/>



영어판

<https://www.lintec-global.com/>



지속가능성 사이트

일본어판

<https://www.lintec.co.jp/sustainability/>



영어판

<https://www.lintec-global.com/sustainability/>



ESG 데이터북

일본어판

<https://www.lintec.co.jp/sustainability/disclosure/pdf/esgdata.pdf>



영어판

https://www.lintec-global.com/sustainability/disclosure/pdf/esgdata_en.pdf

